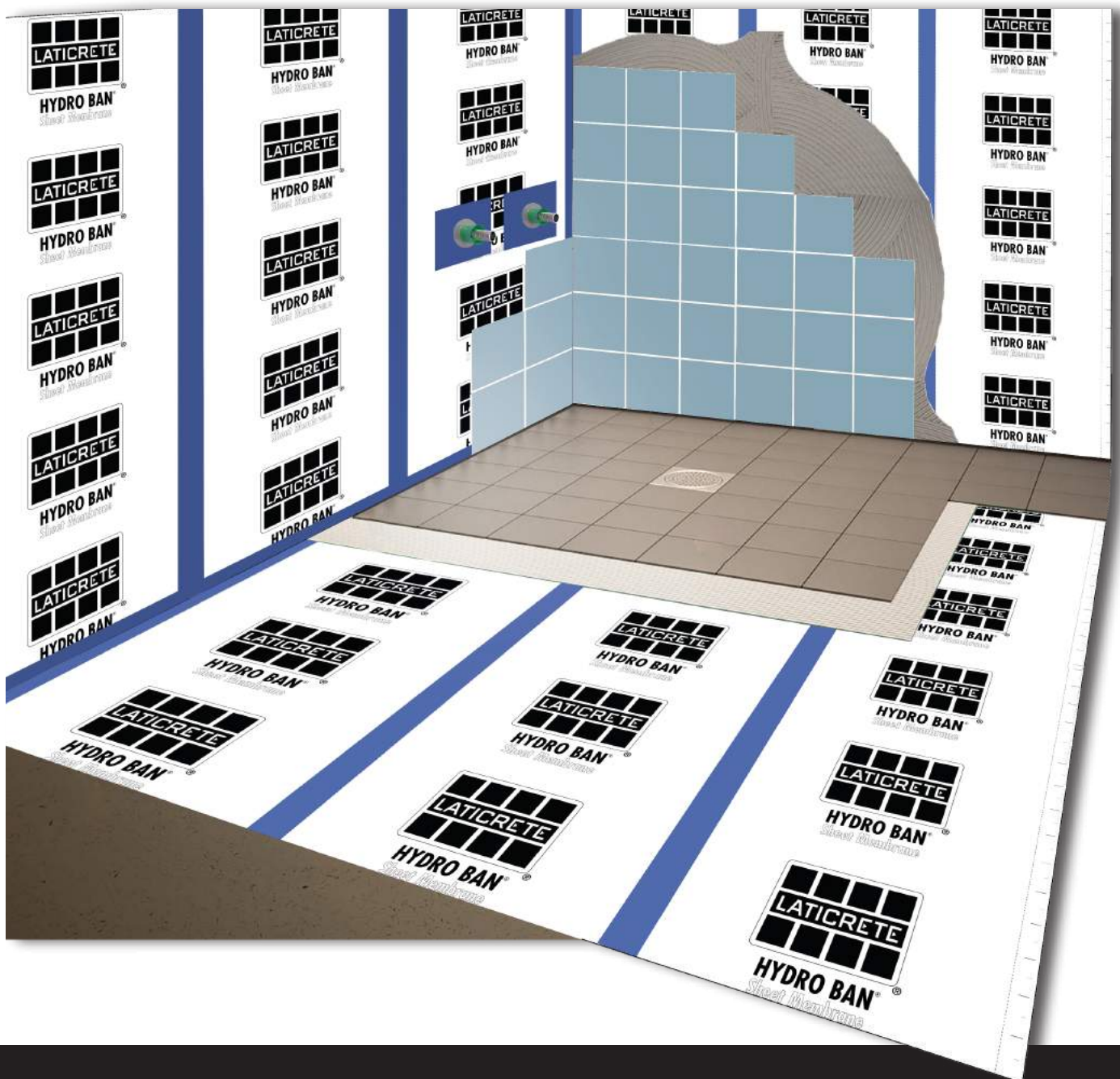




HYDRO BAN[®]

SHEET MEMBRANE

MONTERINGSANVISNING



Globally Proven Construction Solutions

INNHold

FORSIDE	1
INNHoldSFORTEGNELSE	2
INFORMASJON, DETTE TRENGER DU	3
GRUNNLEGGENDE INFORMASJON	4
MONTERING PÅ VEGG	5 - 7
MONTERING PÅ GULV	8 - 9
SJEKKLISTE MEMBRANSYSTEM	10
EGNE NOTATER	11

HYDRO BAN® SHEET MEMBRANE SYSTEM is a water and vapor-tight foil system that meets the requirements for all types of internal wet rooms.

The system has been tested in accordance with the guidelines in EAD and is approved for use in wet rooms.

Tested and approved in accordance with the guidelines for EAD 030436-00-0503

The installation instructions are based on use in wet rooms with a covering layer of ceramic tiles.



HYDRO BAN® SHEET MEMBRANE er et vann og damptett foliesystem som oppfyller kravene til alle typer av innvendige våtrom. Systemet er testet i henhold til riktninglinjene i EAD og er godkjent for bruk i våtrom. Monteringsanvisningen er basert på bruk i våtrom med et dekkende lag av keramiske fliser.

HYDRO BAN® SHEET MEMBRANE ADHESIVE er et sementbasert 2k lim som har en "potlife" på opp til hele 8 timer ved de riktige forholdene og "lokket på" mellom bruk. (Heretter kalt **HYDRO BAN 2k** lim)

HYDRO BAN® MONTERINGSLIM er et 1k lim levert på tube 310ml som brukes ved reparasjoner og ved montering av tette detaljer.

VIKTIG! å tenke på:

1. Når limet er applisert på underlaget, må folien monteres i vått lim innen 20 - 40 minutter (ved 20°C / 50% RF).
2. Alle underlag må være forbehandlet med primer for å oppnå optimale egenskaper i limet.
3. Minste limforbruk skal være 0,55 kg/m²
4. Alle overlappinger skal være minimum 50 mm
5. Alle tettebånd, mansjetter og hjørner skal monteres med HYDRO BAN 2k eller med HYDRO BAN MONTERINGSLIM.



Globally Proven
Construction Solutions



DETTE TRENGER DU

- 1 **HYDRO BAN SHEET MEMBRANE**
Foliemembran 30 m²/rull
- 2 **HYDRO BAN SHEET MEMBRANE ADHESIVE**
2k lim til folie og tette detaljer.
Leveres i 14 kg og 5 kg spann
- 3 **PRIMER**
For sugende underlag - PRIMER PLUS
For ikke sugende underlag - PRIMER SUPERIOR
- 4 **LATICRETE MANSJETTER OG TETTEDETALJER**
LATICRETE rørmansjetter, pe-bånd,
Slukmansjetter, innvendig og utvendig
hjørnemansjett
- 5 **VERKTØY**
Mørteldrill, malerull, malerpensel, glattsparkel
m.m

LATICRETE HYDRO BAN SHEET MEMBRANE - Grunnleggende informasjon

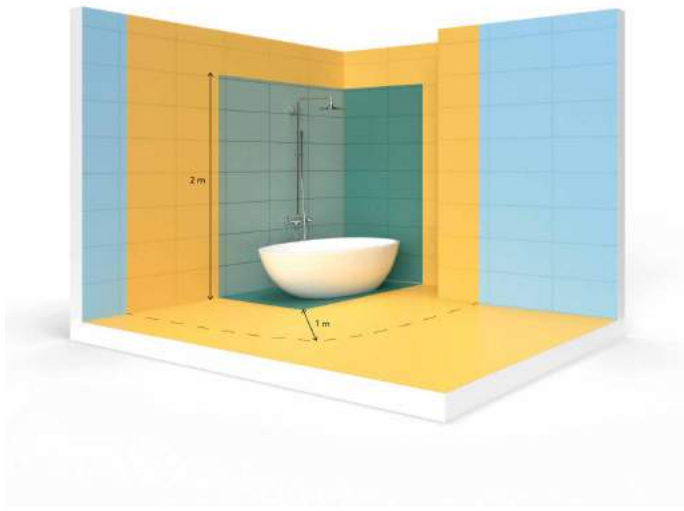
Våtsoner

Alle våte rom deles inn i forskjellige soner. LATICRETE foliesystem oppfyller kravene til bruk i både våtsone 1 og 2.

Ved planeringsfasen av et baderom er det viktig å ta hensyn til plassering av dusj/badekar og servant. Min. 1 meter utenfor bad/dusj, og 0,5 meter rundt servant regnes alltid som våtsone 1. Hele gulvarealet samt terskel og karmen regnes alltid som våtsone 1.

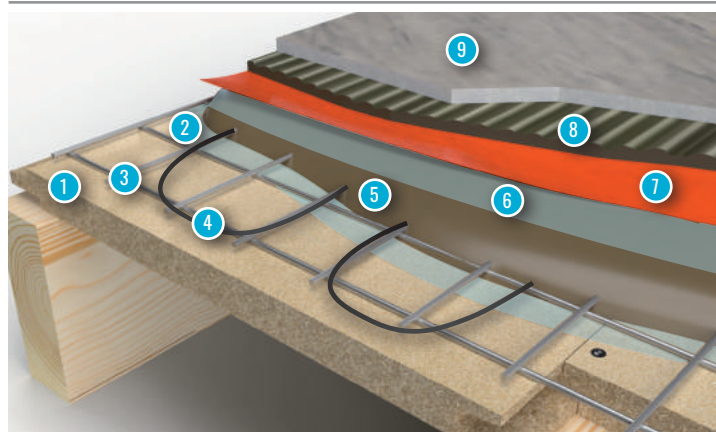
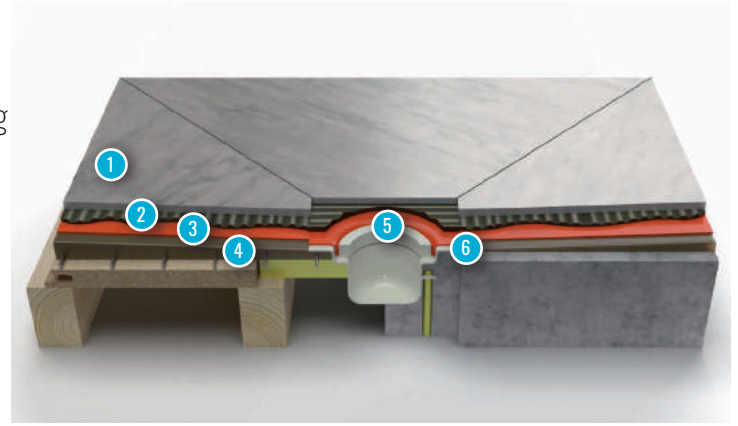
I et baderom med samlet gulvareal under 5 m² - skal hele badet regnes som våtsone 1.

-  Plassering av bad/dusj - våtsone 1
-  Våtsone 1
-  Våtsone 2



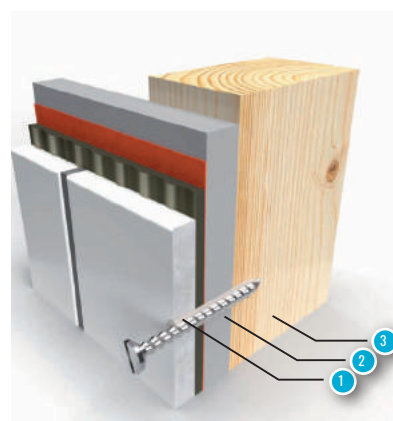
Oppbygging av gulv - Rundt sluk

- | | |
|---------------------------|-------------------------------|
| 1. Fliser | 4. LATICRETE Påstøp/Avretting |
| 2. LATICRETE Flislim | 5. Klemring |
| 3. LATICRETE Foliemembran | 6. Slukflens |



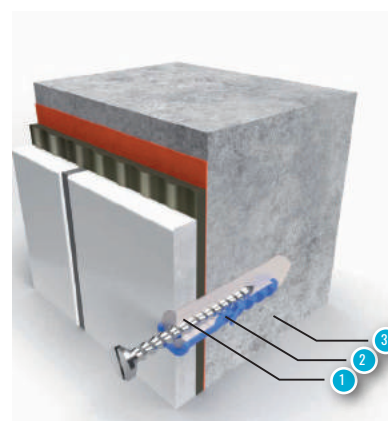
Oppbygging av gulv - Med varmekabel og armering

- | | |
|-------------------------------|-----------------------------|
| 1. Underlag | 6. LATICRETE Primer |
| 2. LATICRETE Primer | 7. HYDRO BAN Sheet membrane |
| 3. Armering | 8. Flislim |
| 4. Varmekabel | 9. Fliser |
| 5. LATICRETE Påstøp/Avretting | |



Innfesting i trestendere

1. LATICRETE LATASIL og ev. plugg
2. Veggplate
3. Stender



Innfesting i betongvegg

1. LATICRETE LATASIL
2. Plugg
3. Betongvegg

Illustrasjoner hentet fra BBV

www.laticrete.no



1. Forbehandling

Ett sugende underlag skal alltid primes for å bevare de gode egenskapene til limet. Bruk LATICRETE PRIMER PLUS på alle sugende underlag. Primeren er klar til bruk og leveres i 1 eller 5 kg emballasje.

Ikke sugende underlag må alltid rengjøres godt og eventuelt primes med LATICRETE PRIMER SUPERIOR hvis nødvendig.

2. Planlegging

Mens du venter på at primer skal tørke (ca: 1-2 timer) er en god tid for planering. Sørg for at du har alle materialene og riktig verktøy på plass. Kapp opp foliemembranen og tettebånd i riktige lengder.

TIPS: Hvis du har et bad som krever mange tilpassninger, nummerer de kappede lengdene med folie og tettebånd for å tilrettelegge for en enkel og rask montering.



3. Montering av foliemembran - Blande lim

HYDRO BAN SHEET MEMBRENE ADHESIVE er et 2-komponent sementbasert, tett lim med lang åpentid, for montering og forsegling av alle komponenter i foliesystemet.

Åpne bøtte. Hell hele komponent B (væske) i den store bøtten. Tilsett ca: 75% av komponent A (pulver) under omrøring. Bland til en klumpfri masse, tilsett resten av pulveret og bland i et par minutter til du får en jevn og smidig masse.

La limet vile i 2-3 minutter før du blander den opp igjen. Nå er limet klar til bruk.

4. Montering av foliemembran - Påføring av lim

Folielimet påføres med egnet malerull. Det er viktig med god limdekning og riktig forbruk.

Minste limforbruk skal være 0,55 kg/m²

Limet har en åpningstid på mellom 20 - 40 minutter ved 20°C og 50% luftfuktighet. Foliemembranen må monteres i vått lim. Ikke dra på mer lim en du klarer å montere under tiden limet er vått. Hvis limet begynner å herde, skrap det bort og påfør nytt lim før du fortsetter moneringen.

Obs. Ved høyere temperaturer tørker limet raskere.





5. Montering av foliemembran - Veggfolie

Plasser den første lengden folie etter dine merkinger. Rull folien nedover, samtidig som du fikserer den på riktig plass.

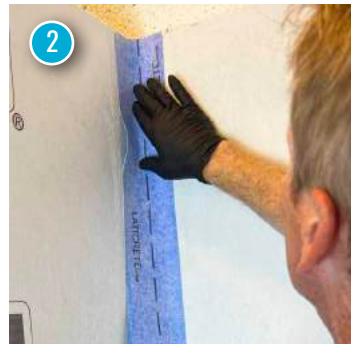
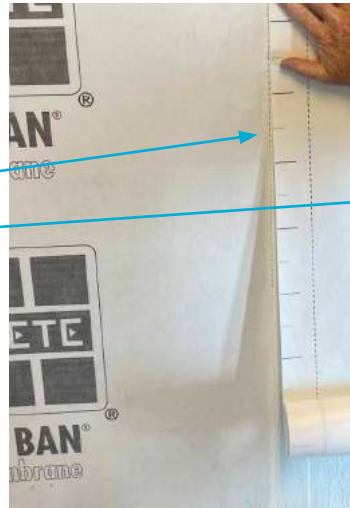
Bruk en flatsparkel med avrundede kanter for å presse folien på plass. Begynn på midten og press oppover, siden nedover og ut på sidene. Når du er klar med monteringen skal det ikke være noen luftbobler eller blærer. Får du luftbobler kan det indikere på at du brukt for lite lim.

Systemet kan monteres på to forskjellige måter, med "overlapp" eller "kant-i-kant". Monterer du med overlapp på gulvet, skall veggmontert folie ha en 50 mm brettekant ut på gulvet.

6. Montering av foliemembran - Overlapp

Montering av folie på vegg kan gjøres med overlapp. Den strekkede linjen som løper lengst folien er 50 mm fra foliekant. Den indikerer hvor overlappen skal gå. Bruk 2k limet for å forsegle overlappen. (bilde 1)

Innvendige lodrette hjørner kan monteres med "løpende" folie (bilde2). Sørg for å presse folien godt inn i hjørne så at det ikke oppstår noen luftbobler eller blærer.



7. Montering av foliemembran - Kant-i-kant

HYDRO BAN SHEET MEMBRENE kan monteres kant-i-kant med et tettebånd (LATICRETE PE-BÅND) over skjotene. (1) Mitt på vegg, (2) i lodrette innvendige og utvendige hjørner, (3) og i gulv/vegg vinkel.

PE-BÅND er 10 cm bredt, og passer mellom de 2 strekkede linjene på folien ved kant-i-kant montering. Plasser båndet mellom strekene for å få en perfekt overlapp på 50 mm ut fra skjoten.

Sørg for en min. 30 mm overlapp på hjørnemansjetter.

8. Montering av foliemembran - Rørgjennomføringer

Hull for rørgjennomføringer kan måles og lages på forhand, eller ved montering av folie på vegg. Ved montering: bruk en stanley kniv for å snitte et kryss, tre sen folien over hullet og skjær av kantene for en fin tilpassning rundt rørgjennomføringen. Denne skal sen dekket med en rørmansjett.



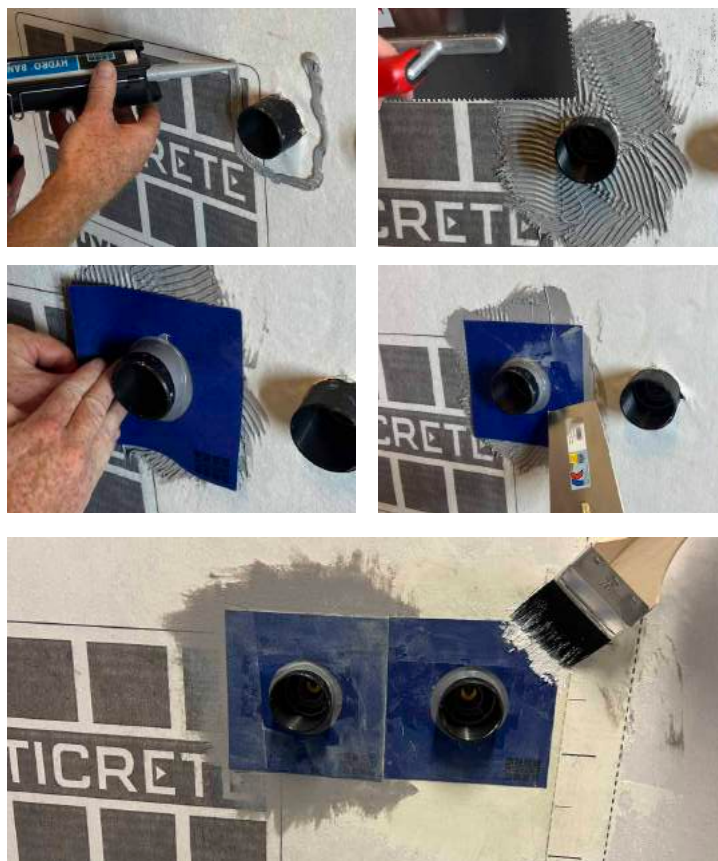
9. Montering av foliemembran - Rørmansjetter

Rørmansjetter kan monteres med 2k lim eller med LATICRETE HYBRID (leveres på 310ml tub). Ved montering med HYBRID skal limet tannes opp med en 2-3 mm tannsparkel før montering av mansjett.

Ved montering med 2k brukes en rull eller pensel.
NB! Det skal IKKE smøres lim på rørgjennomføring.

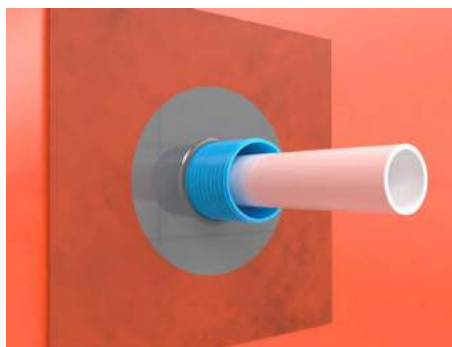
Tre forsiktig på den fleksible mansjetten så att gummit ligger jevnt og uten blærer/vekk intill rørgjennomføringen. Bruk sen en glattsparkel for å presse mansjetten in i limet. Husk 100% limdekning.

Skjøten på mansjetten skal være helt tett, og kan med fordel smøres over med lim et par cm inn på den blå filten.

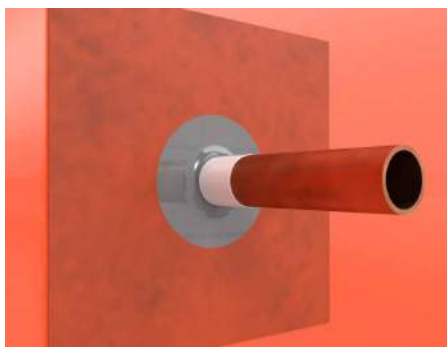


TIPS! Alle mansjetter og skjøtebånd kan med fordel forsegles med LATICRETE 2k lim. Limet er vanntett og minimerer risikoen for kapillærsug.

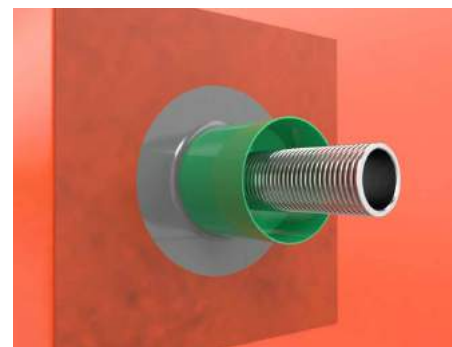
10. Montering av foliemembran - Eksempler på rørførgling.



Førgling mot rør-i-rør skjer mot beskyttelsesrør.



Førgling mot rør uten beskyttelse, skjer førglingen direkte mot utenpåliggende plastikk.



Førgling mot rørboks skjer direkte mot boksen.



11. Montering av foliemembran - Tetting mellom vegg og karm.

Ved montering og tetting mot karm skal det brukes LATICRETE PE-BÅND med en overlapp på min. 30 mm mot gulv/vegg tettebånd. Båndet festes og forsegles med LATICRETE 1k HYBRID eller med 2k folielim.

Montering på gulv

12. Forbehandling

Ett sugende underlag skal alltid primes for å bevare de gode egenskapene til limet. Bruk LATICRETE PRIMER PLUS på alle sugende underlag. Primeren er klar til bruk og leveres i 1 eller 5 kg emballasje.

Ikke sugende underlag må alltid rengjøres godt og eventuelt primes med LATICRETE PRIMER SUPERIOR hvis nødvendig.



13. Montering av slukmansjett

LATICRETE selvklebende slukmansjett leveres i 2 størrelser. 370 mm x 370 mm brukes på de fleste typer av sluk. 250 mm x 1500 mm brukes til design/vegg sluk.

(1.) Bestem hvor mansjettene skal plasseres. (2.) På baksiden er beskyttelsesplasten 2-delt. Vik tilbake mansjettene og fjern forsiktig plasten på ene siden, (3.) vik ned og monter den delen av mansjettene først. (4.) Gjennta prosessen med den andre siden av mansjettene. Trykk til mansjettene ordentlig.

NB! Gulvfolien skal med i montering under klemring.



INFO

Gulvfolien kan monteres både før og etter flislegging av vegger.

Ved montering etter flislegging monteres gulvfolie opp på gulv/vegg skjøt, min. 35mm overlapp.

Ved montering før flislegging av vegger, er det viktig å beskytte gulvfolien med en ordentlig gulvbeskyttelse mens man arbeider.



14. Montering av foliemembran - innvendige og utvendige hjørnemansjetter

I dette eksempelet har vi montert veggfolie og gulvfolie først. Neste steg blir å montere innvendige og utvendige hjørner.

Begynn med å smøre hjørnet med lim. Plasser mansjettene og press den godt inn med en flatsparkel. Det må IKKE oppstå noen luftbobler eller blærer. Gjennta prosessen i alle rommets hjørner.

15. Montering av foliemembran - skjøtebånd gulv/vegg

LATICRETE PE-BÅND monteres i vått lim på samme måte som i avsnitt 7 om vegg-hjørner. Overlappen på hjørnemansjetter skal være min. 30 mm.

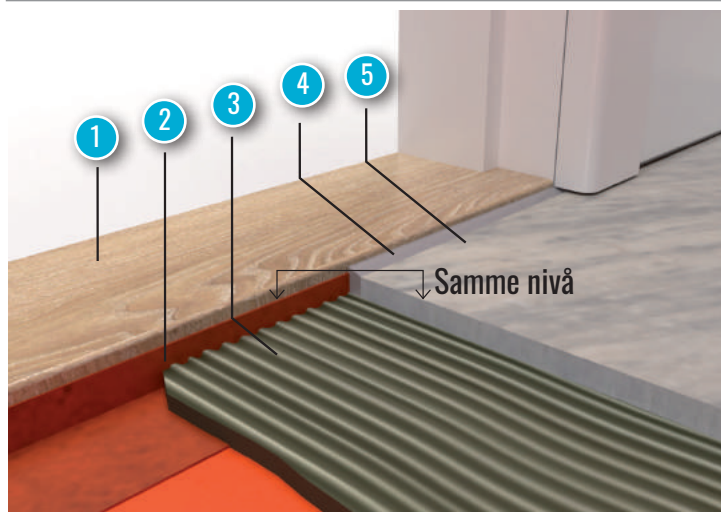
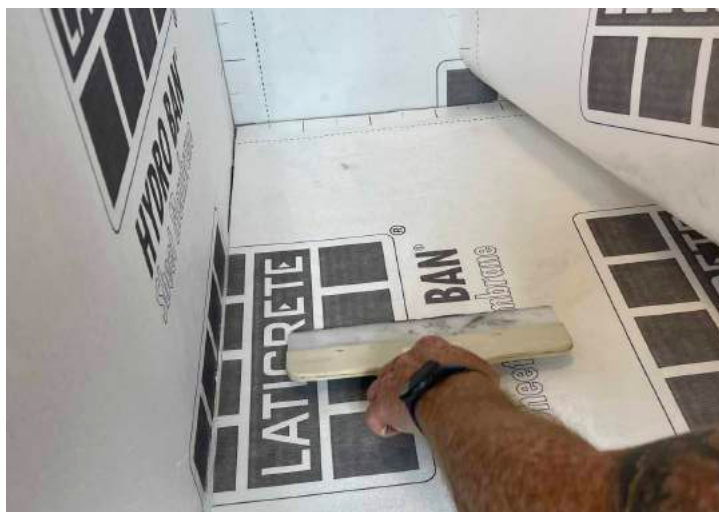


16. Montering av foliemembran - Gulvfolie

Monterer du gulvfolie sist, se inforute på sid. 6

Anpass og kutt folie så at den monteres 5-10 mm fra vegg. På denne måten får du en perfekt overlapp og gode justeringsmuligheter. På gulvet kan folien overlappes eller forsegles med skjøtebånd, akkurat som veggmontering. Viktig å tenke på er riktig limforbruk. Minimum 0,55 kg/m². Dra på lim til en folie av gangen.

Bruk en flatsparkel for å feste folien. Sørg for en flat og fin montering uten bobbler og blærer.



10. Montering av foliemembran - Tetting mot terskel

1. TERSKEL
2. LATICRETE PE-BÅND
3. FLISLIM
4. LATASIL®
5. FLISER

Ved montering terskel skal LATICRETE PE-BÅND brettes opp til samme høyde som fliskant, og festes med LATICRETE 1k HYBRID eller med 2k folielim. Alternativt kan gulvfolien brettes opp og festes på samme måte.

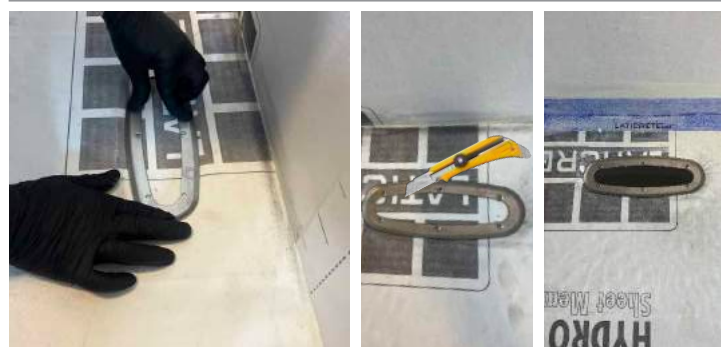
Illustrasjon hentet fra BBV

17. Montering av foliemembran - Gulvfolie over slukmansjett

Slukmansjettten som du montert tidligere i prosessen skal helsmøres med 2 komponent folielim. (1.) Begynn med en pensel og smør godt rundt flensen der klemringen skal monteres. (2.) Bruk sen en malerull for å påføre riktig mengde lim.

(3.) Monter folien over slukmansjettten, lyft gjerne opp folien for å sjekke at du har riklig med lim rundt hele kanten på sluket. Hvis du ikke har full limdekning tar du rulle/pensel for å påføre mer lim.

(4.) Når folien er montert over slukmansjett, kan du fortsette med resterende montering av foliemembran på badet. Vent til å montere klemring på sluket til det siste du gjør. Hvis du skrur klemringen på plass for tidlig i våt og fersk lim, kan det oppstå "limblærer".



18. Montering av foliemembran - Klemring

Gratulerer! Du er nå ferdig med montering og tetting av et helt bad på noen få timer. Det er på tide å montere klemringen på sluket.

Plasser klemringen på riktig plass, og skru den godt fast for hånd. IKKE bruk skrudrill. Det er viktig å føle at man treffer riktig for å ikke ødelegge sluket. Bruk en kniv for å skjære opp folien lengst stålfliensen på sluket.

Det finnes mange typer av sluk. I vår bruksanvisning er det brukt et PURUS LINE sluk. Prinsippet er den samme til alle sluk med klemring. Sluk uten klemring må avfettes godt og forsegles med LATICRETE selvklebende slukmansjett.



SJEKKLISTE

LATICRETE

MEMBRANSYSTEM

PROSJEKTOPPLYSNINGER

Utførende bedrift: _____

Prosjektadresse: _____

Bygning: _____ Oppgang: _____ Leilighet: _____

Ansvarlig: _____

Hovedentreprenør: _____

Telefon: _____ Epost: _____

Prosjektleder: _____

Startdato for prosjekt: _____

Sluttdato for prosjekt: _____

MATERIALKONTROLL i henhold til membransystem

PRIMER:

Hydro Primer

Primer Plus

Primer Superior

MEMBRANSYSTEM:

Hydro Ban®

Latapluss

Hydro Ban® Sheet Membrane

FESTMASSE MANSJETTER: 2k 1k(310ml)

FLISLIM:

335 MAXI S

335 MAXI LW

345 SUPER FLEX

254 PLATINUM

SJEKKLISTE PROSJEKT

Nybygg: Oppussing:

Membransystem er utført i henhold til LATICRETE monteringsanvisning:

Underlaget oppfyller kravene til vegg?: JA

NEI

AVVIK: _____

Underlaget oppfyller kravene til gulv?: JA

NEI

AVVIK: _____

Hvilken type sluk er installert?: _____

Sluk er installert riktig i henhold til vater og høyde?: JA

NEI

AVVIK: _____

Sluk er forseglet riktig i henhold til membransystem?: JA

NEI

AVVIK: _____

Membransystem er kontrollert før montering av fliser?: JA

NEI

Kontrollør: _____

Hvis det er brukt Hydro Ban® Sheet Membrane systemet -Type av montering: Kant-i-kant

Overlapp

Utvik gulv

Membransystem er utført i henhold til LATICRETE monteringsanvisning: JA

NEI

AVVIK: _____

Sted og dato

Signatur våtromsansvarlig, arbeidsleder

Kopi av sjekkliste er gitt til:

Beboere

Hovedentreprenør

NOTATER



LATICRETE Nordic AS • Stanseveien 31, 0976 Oslo, Norge • Tel. +47 23 33 90 00 • info@laticrete.no • www.laticrete.no
T-001.4NO-0523 ©2023 LATICRETE International, Inc. All trademarks shown are the intellectual properties of their respective owners.